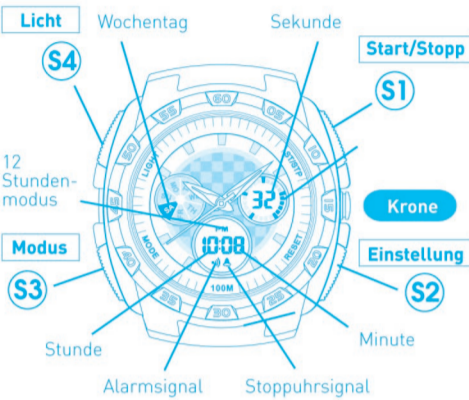


## EIGENSCHAFTEN

- Analoge und digitale Zeit-/Kalenderanzeige:** Stunde, Minute, Sekunde, Monat, Datum und Wochentag
- Zeitanzeige:** Wahlweise 12- oder 24-Stundenanzeige
- Alarm:** Alarm auf 24-Stundenbasis von voreingestellter Zeit
- Stundensignal:** Wahlweise Aktivierung des Stundensignals (Piepton)
- Stoppuhr:** Stoppfunktion bis zu 23 Stunden, 59 Minuten und 59 Sekunden in 1/100 Sekundenschritten mit Zwischenzeitmessung
- 100 Meter Wasserdicht**
- Beleuchtung:** Displaybeleuchtung mit elektro-lumineszierendem (EL) Licht

## DRÜCKER UND ANZEIGEN



- \* Betätigen Sie den Drücker S2 und halten Sie ihn fest um die Alarmzeit anzuzeigen. Wenn Sie den Drücker loslassen, kehren Sie zum Zeit-/Kalendermodus zurück.
- \* Betätigen Sie den Drücker S1 und halten ihn fest um Datum und Monat anzuzeigen. Wenn Sie den Drücker loslassen, kehren Sie zum Zeit-/Kalendermodus zurück.
- \* Durch Betätigen des Drückers S3 können Sie jederzeit zum Zeit-/Kalendermodus zurückkehren.

## DRÜCKER UND ANZEIGEN

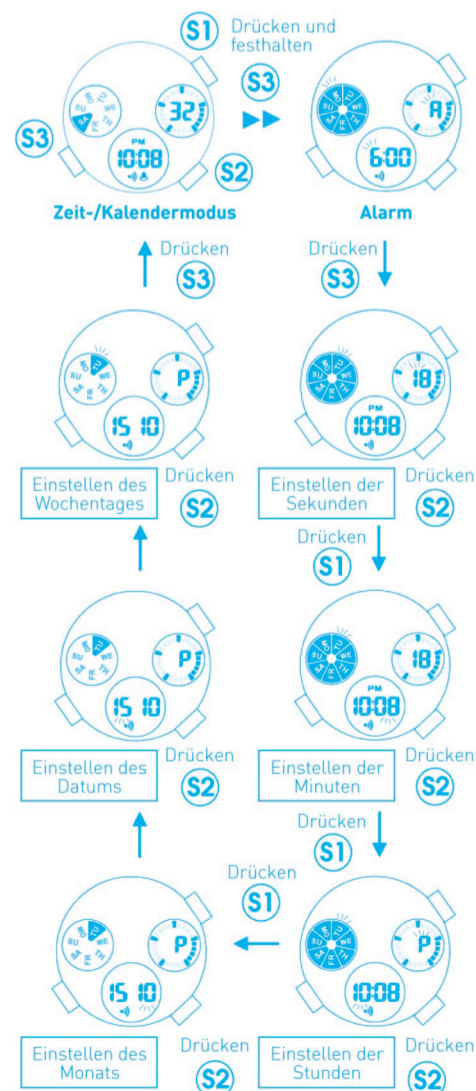


- Ziehen Sie die Krone bis zur 1. Einrastposition. Der Sekundenzeiger bleibt stehen.
- Drehen Sie die Krone um die Uhrzeit einzustellen.
- Drücken Sie die Krone wieder hinein. Die Uhr fängt an zu laufen.

- \* Sie können die analoge und digitale Anzeige unabhängig voneinander einstellen

## EINSTELLEN DER UHRZEIT (DIGITAL)

- Betätigen Sie im Zeit-/Kalendermodus den Drücker S3 und halten ihn 2 Sekunden fest um zur Anzeige der Alarmzeit zu gelangen. Die Stundenanzeige beginnt zu blinken.
- Nach 2 Sekunden kehrt das Display automatisch zur Anzeige der Alarmzeit zurück.
- Betätigen Sie den Drücker S3 nochmals um zum Einstellen der Sekunde zu gelangen. Die Sekundenanzeige beginnt zu blinken.
- Betätigen Sie den Drücker S2 um die Sekunden einzustellen.
- Betätigen Sie den Drücker S1 um zum Einstellen der Minute zu gelangen.
- Durch Betätigen des Drückers S1 wählen Sie die einzustellende Anzeige (blinkt bei Einstellbereitschaft) und durch Betätigen des Drückers S2 erfolgt das Einstellen der Anzeige.
- Wenn Sie alle Einstellungen vorgenommen haben, betätigen Sie bitte den Drücker S3 um zum Zeit-/Kalendermodus zurückzukehren.



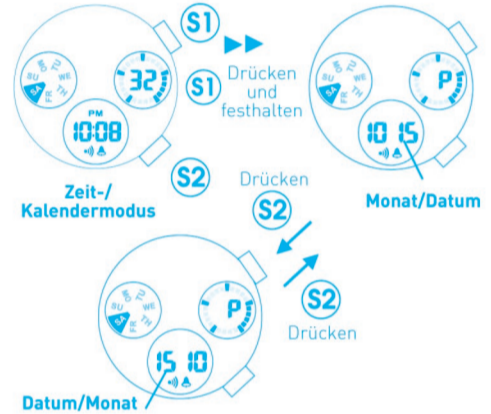
## AUSWAHL DER 12- ODER 24-STUNDENANZEIGE



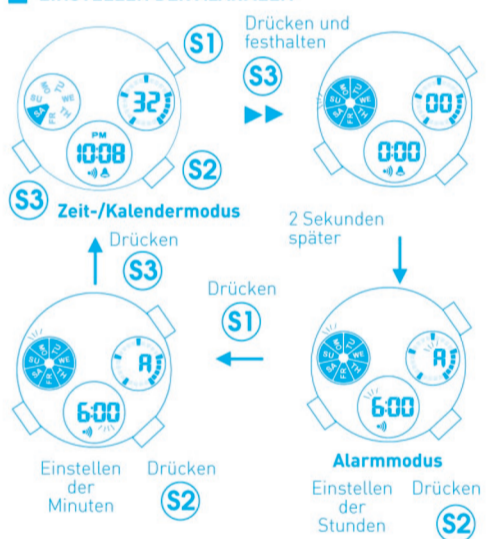
- Betätigen Sie den Drücker S1 oder S2 und halten ihn fest. Durch Betätigen des Drückers S3 wechseln Sie die Stundenanzeige.
- Sie können entweder die 12- oder die 24-Stundenanzeige auswählen.
- Bei der 12-Stundenanzeige wird für den Vormittag kein Symbol („AM“) angezeigt, am Nachmittag sehen Sie das Symbol „PM“ über der Uhrzeit. Bei der 24-Stundenanzeige erscheint kein Symbol auf dem Display.

## AUSWAHL DER ANZEIGE VON MONAT/DATUM ODER DATUM/MONAT

- Betätigen Sie im Zeit-/Kalendermodus den Drücker S1 und halten ihn fest um zur Anzeige von Monat/Datum zu gelangen.
- Betätigen Sie den Drücker S2 um zur Anzeige von Datum/Monat zu gelangen.
- Bei nochmaligem Betätigen des Drückers S2 gelangen Sie zurück zur Anzeige von Monat/Datum.
- Durch Betätigen des Drückers S2 können Sie zwischen der Anzeige von Datum/Monat oder Monat/Datum auswählen.



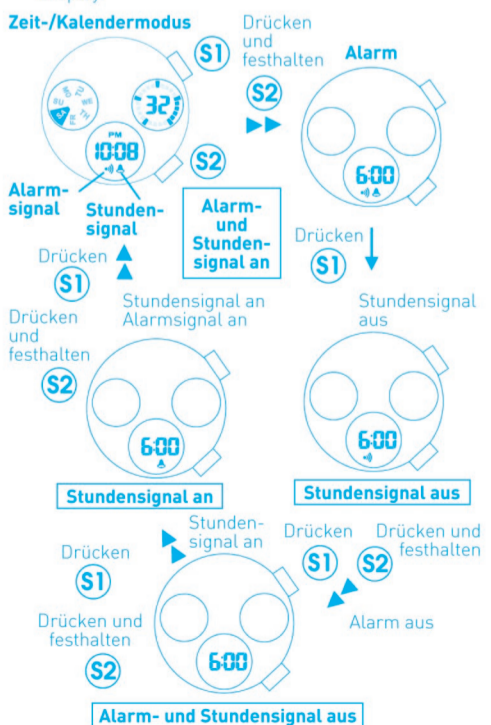
## EINSTELLEN DER ALARMZEIT



- Betätigen Sie im Zeit-/Kalendermodus den Drücker S3 und halten ihn 2 Sekunden fest um zum Alarmeinstellungsmodus zu gelangen. Die Stundenanzeige beginnt zu blinken.
- Nach 2 Sekunden kehrt das Display automatisch zur Anzeige der Alarmzeit zurück.
- Betätigen Sie den Drücker S2 um die Stunde einzustellen.
- Betätigen Sie den Drücker S1 um zum Einstellen der Minute zu gelangen.
- Betätigen Sie den Drücker S2 um die Minute einzustellen.
- Betätigen Sie den Drücker S3 um zum Zeit-/Kalendermodus zurückzukehren.

## AKTIVIERUNG/DEAKTIVIERUNG VON ALARM UND STUNDENSIGNAL

- \* Betätigen Sie den Drücker S2 und halten ihn fest. Durch Betätigen des Drückers S1 können Sie den Alarm und das Stundensignal in nachfolgend dargestellter Reihenfolge ein- oder ausschalten.
- \* Das Symbol für das Alarmsignal und/oder das Stundensignal erscheint dementsprechend auf dem Display.





## ■ GEBRAUCH DER STOPPUHR

\* Betätigen Sie im Zeit-/Kalendermodus den Drücker S3 um zum Stoppuhrmodus zu gelangen.

### STOPPUHRMODUS

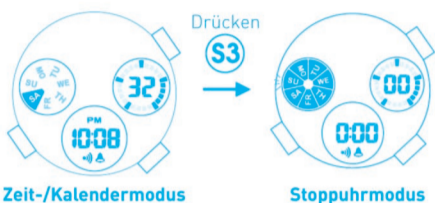


### Standardzeitmessung

1. Betätigen Sie den Drücker S1 um die Stoppuhr zu starten und zu stoppen.
2. Betätigen Sie den Drücker S2 um die Stoppuhr auf „0:00:00“ zurückzusetzen.

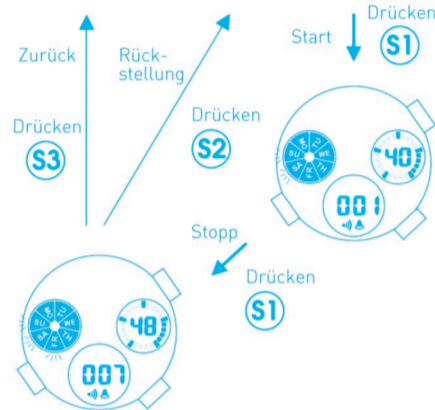


Start Stopp Rückstellung



Zeit-/Kalendermodus

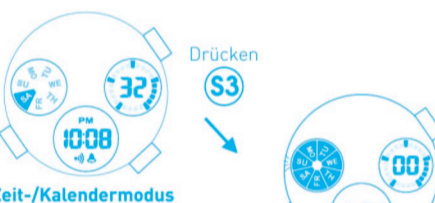
Stoppuhrmodus



### Zwischenzeitmessung

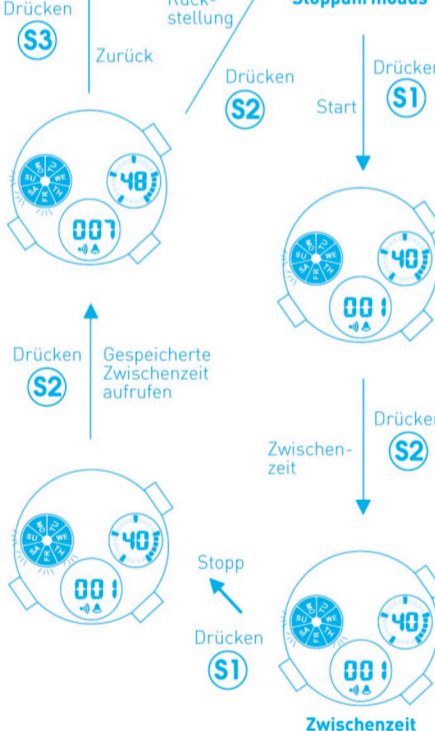


Start Zwischenzeit 1 Zwischenzeit 2 Stopp Rückstellung



Zeit-/Kalendermodus

Stoppuhrmodus



- \* Während die Stoppuhr läuft, können Sie durch Betätigen des Drückers S2 die Zwischenzeit messen.
- \* Die Messung der Zwischenzeit kann wiederholt werden, indem Sie den Drücker S2 erneut betätigen.

### GESPEICHERTE ZWISCHENZEITEN AUFRUFEN

Gespeicherte Zwischenzeiten können nach der Messung im Stoppuhrmodus wieder aufgerufen werden. Wenn Sie die Stoppuhr angehalten haben, betätigen Sie den Drücker S2 um die gespeicherten Zwischenzeiten aufzurufen. Die gespeicherten Zwischenzeiten werden durch wiederholtes Betätigen des Drückers S2 nacheinander angezeigt.

- \* Wenn Sie den Drücker S3 betätigen, kehrt das Display automatisch zum Zeit-/Kalendermodus zurück.

## ■ GEBRAUCH DER DISPLAYBELEUCHTUNG (EL)

Nach Betätigung des Drückers S4 im Zeit-/Kalendermodus wird das Display beleuchtet.

Drücken



### Anmerkung:

1. Die Displaybeleuchtung ist ein elektro-lumineszierendes Licht, das nach sehr langem Gebrauch etwas an Stärke verliert.
  2. Die Hintergrundbeleuchtung des Displays ist bei direkter Sonneneinstrahlung schwerer zu sehen.
- \* Wenn das elektro-lumineszierende Licht schwächer wird, sollten die alten Batterien durch neue ersetzt werden.

## ■ BATTERIEWECHSEL

1. Die in der Uhr verwendete Batterie SEIKO CR2016, Maxell CR2016 oder SONY CR2016 hat eine Lebensdauer von ungefähr 2 Jahren. Da die Batterie bereits ab Werk zur Überprüfung der Funktion und Leistung der Uhr eingelegt wird, kann ihre Nutzungsdauer nach dem Erwerb der Uhr weniger als 2 Jahre betragen.
2. Wenn die Batterie entladen ist, sollte sie so bald wie möglich ausgewechselt werden um mögliche Fehlfunktionen zu vermeiden.
3. Wir empfehlen, dass Sie die Batterie von einem AUTORISIERTEN LORUS-HÄNDLER auswechseln lassen.

### Anmerkung:

Wenn der Alarm mehr als 20 Sekunden und die Displaybeleuchtung mehr als 8 Sekunden pro Tag verwendet wird, kann dies die Lebensdauer der Batterie verringern.

## ■ PFLEGE IHRER LORUS UHR

Ihre Uhr enthält präzise elektronische Bauteile. Bitte versuchen Sie nie das Gehäuse selber zu öffnen oder den Gehäuseboden zu entfernen.

- Batterie



### ACHTUNG

Werfen Sie keine alten Batterien in offenes Feuer und laden Sie keine alten Batterien auf. Bewahren Sie die Batterie außerhalb der Reichweite von Kindern auf. Wenn ein Kind eine Batterie verschluckt hat, muss sofort ein Arzt konsultiert werden.

- Wasserdichtigkeit

Einsatzbedingung	Zufälliger Kontakt mit Wasser, z.B. mit Spritzern oder Regenwasser	Schwimmen und Duschen	Sporttauchen	Sättigungstauchen
Keine Angabe	NEIN	NEIN	NEIN	NEIN
WATER RESISTANT	JA	NEIN	NEIN	NEIN
WATER RESISTANT (50M/5 BAR)	JA	JA	NEIN	NEIN
WATER RESISTANT (100M/10 BAR oder darüber)	JA	JA	JA	NEIN

- \* Wenn Ihre Uhr 200 Meter/20 bar, 100 Meter/10 bar oder 50 Meter/5 bar wasserdicht ist, finden Sie diese Angabe auf dem Zifferblatt bzw. auf dem Gehäuseboden.
- \* Betätigen Sie nicht die Drücker, wenn die Uhr feucht ist.
- \* Wenn die Uhr mit Salzwasser in Berührung gekommen ist, spülen Sie die Uhr bitte mit Trinkwasser und trocknen Sie sie sorgfältig ab.
- \* Wenn Feuchtigkeit in die Uhr eingedrungen ist, sollten Sie die Uhr sofort von einem AUTORISIERTEN LORUS-HÄNDLER kontrollieren lassen, da durch Feuchtigkeit die elektronischen Bauelemente der Uhr verrosten können.

### Vorsicht:

Die Lederbänder sind nicht wasserabweisend, außer wenn sie als solche gekennzeichnet sind, auch nicht wenn das Gehäuse wasserdicht ist.

- **Allergische Reaktionen**  
Da Gehäuse und Band in direktem Kontakt mit der Haut stehen, ist es wichtig diese regelmäßig zu reinigen. Wenn dies nicht geschieht, können Hemdsärmel verschmutzen oder bei Personen mit sensibler Haut allergische Reaktionen ausgelöst werden. Bitte tragen Sie die Uhr nicht zu eng anliegend, um eine mögliche allergische Reaktion der Haut zu vermeiden. Sollte sich eine allergische Reaktion am Handgelenk entwickeln, tragen Sie die Uhr bitte nicht weiter und konsultieren Sie einen Arzt.
- **Magnetismus**  
Die Funktion ihrer Uhr wird durch starken Magnetismus beeinträchtigt. Bringen Sie sie deshalb nicht in die Nähe von magnetischen Objekten.
- **Stöße und Vibrationen**  
Sie können Ihre Uhr bei normalen sportlichen Aktivitäten tragen. Achten Sie jedoch darauf sie nicht fallen zu lassen oder gegen harte Gegenstände zu stoßen, da hierdurch Schäden an der Uhr entstehen kann.
- **Temperatur**  
Ihre Uhr ist im Werk so eingestellt worden, dass die Ganggenauigkeit bei normalen Temperaturen erhalten bleibt.
- **Reinigung**  
Benutzen Sie ausschließlich ein weiches Tuch und sauberes Wasser zum Reinigen der Uhr. Verwenden Sie nie Chemikalien, da diese die Gehäusedichtungen beschädigen.

## ■ KUNDENDIENST

Sollte Ihre LORUS Uhr eine Reparatur oder Wartung benötigen, beachten Sie bitte die beigefügten Garantieunterlagen.